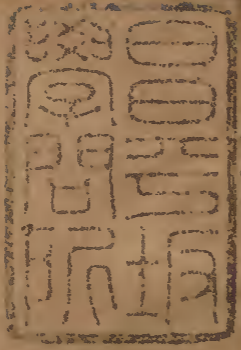


禮書

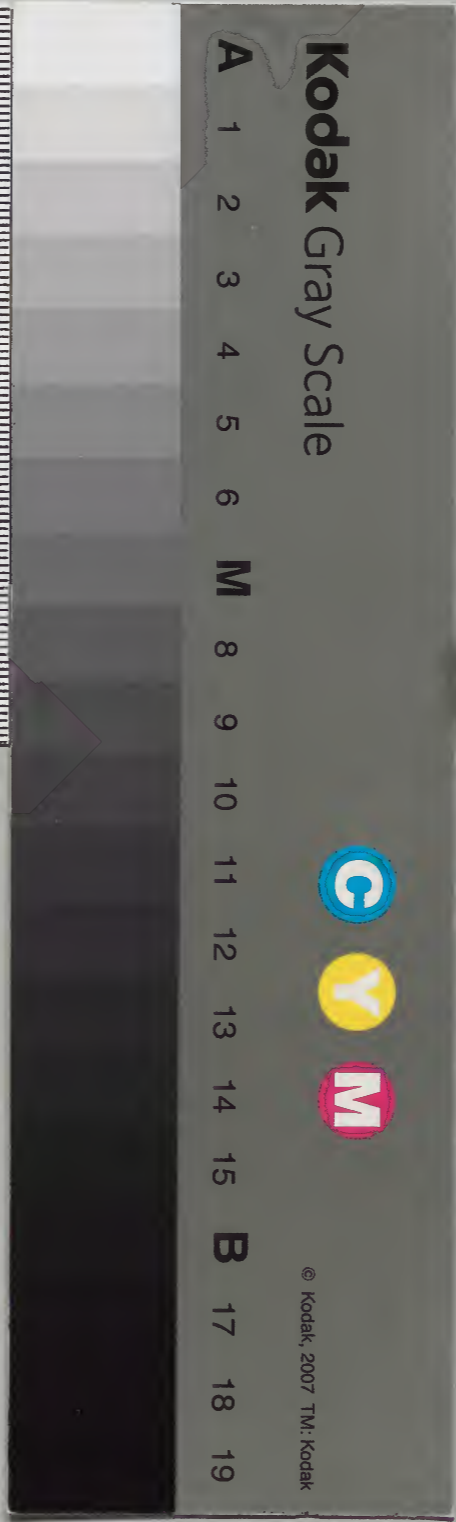
六十下之五

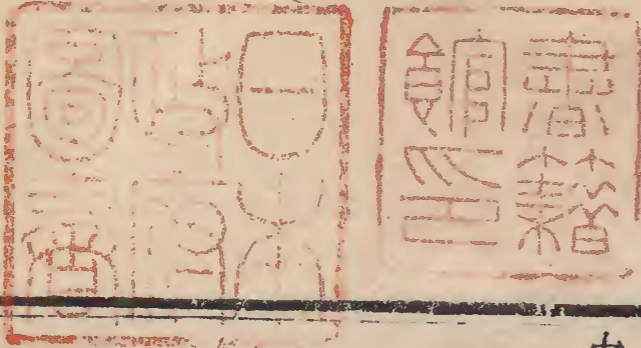


			五	漢
			五	書
			八	門
			三	
二	六	三		
冊	架	函	號	類

庫	文	閣	內
二	五		漢
七	五		
四	八		
冊	二		
架	二		

內閣文庫			
番號	漢	5583	
冊數	20	(	10)
函號	274	86	

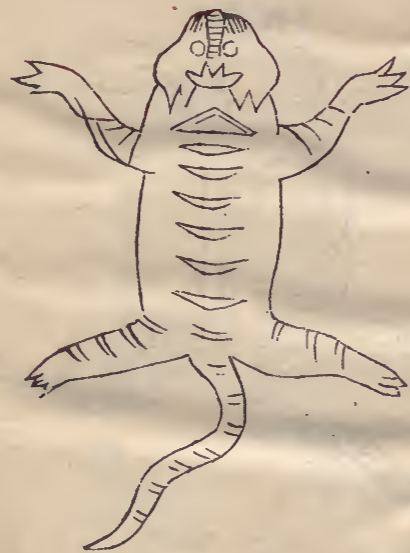




禮書圖

皮帛

虎皮  
王之孤飾  
贊以虎



淺草文庫

卷第六十

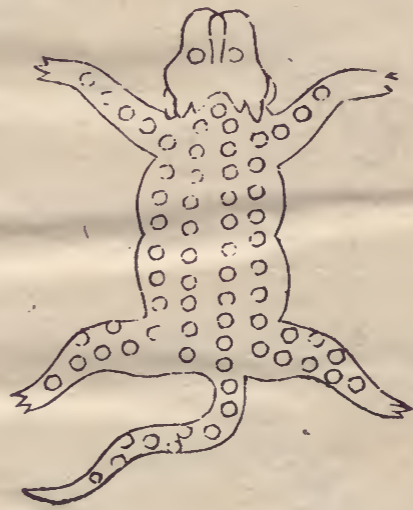
禮書圖 卷六十

六

孤希冕

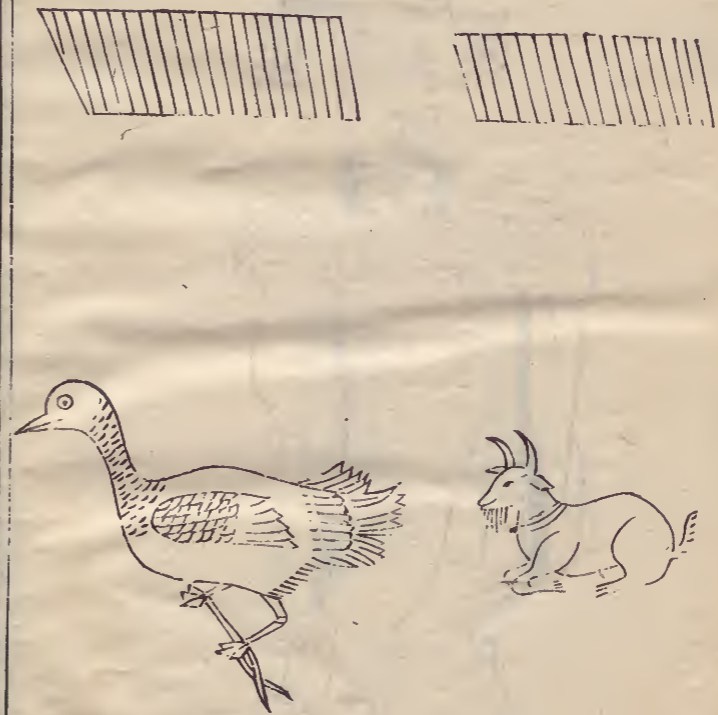


豹皮  
公之孤飾  
贊以豹



羔

鴈



禮書

宋左宣義郎太常博士賜緋魚袋陳祥道撰  
士昏贊鴈

帛有衣被之仁皮有炳蔚之文故孤執之羔有跪乳  
之禮有羣而不黨之義故卿執之進必以時行必以  
序鴈也故大夫執之交有時別有倫被文以相質死  
分而不變者雉也故士執之可畜而不散遷者鷺也  
故庶人執之可畜而不違時者雞也故工商執之士  
相見禮於雉左頭奉之於鴈飾之以布維之以索如

三三三  
執雉於羔飾之以布四維之結于面左頭如麇執之  
蓋執禽者必左首雉必左首而無飾維鴈有飾維而  
亦左首鴈之飾與羔同而維與羔異羔四維而結于  
面鄭氏謂繫聯四足交出背上於胸前結之是也士  
執雉而昏禮用鴈以贄不用死且攝盛故也觀其所  
乘者墨車所冠者爵弁女衣必纁衽領必纁黼腊必  
用鮮魚必用鮪則其攝盛可知鄭氏謂鴈順陰陽往  
來故昏禮用焉誤也詩曰雝雝鳴鴈旭日始旦士如  
歸妻迨冰未泮亦謂用鴈士禮也賈公彥曰昏禮無

問尊卑皆用鴈蓋附會鄭氏而爲之說歟

士雉

牯

士相見之禮冬用雉夏用牯雉不飾以布以士卑也  
不維以索以用死也用死與士死制同意用牯與夏  
行牯牖同意臣之於君奠贄而不授所以尊之也自  
敵以下授贄而不奠所以交之也壻之見舅用臣見  
君之禮鄭氏謂壻有子道不敢授也贄雉也蓋壻之  
親迎稱賓則贄以鴈三月然後稱壻故贄以雉

鷺

雞

童子贄

周禮庶人執鷺工商執雞禮記言庶人匹鄭氏曰匹當為鷺然鷺之為物有馴擾而無散遷其謂之匹可也內則曰舒鳧翠爾雅曰舒鳧鷺李巡曰鷺鴨也野曰鳧家曰鷺然則庶人執鷺非鳧也士相見禮庶人見於君不為容進退走孟子曰庶人不傳質為臣則庶人見君無贄矣鷺之為贄特施於下其君者也工

商亦然昔闕黨童子將命孔子譏之以欲速成范匄謀晉軍文子責之以何知蓋童子之禮衣不裳屨不絢服不總聽事不麻立則在北坐則在隅見先生則從之而不竝有事走而不趨及冠然後奠贄于君遂以贄見於卿大夫鄉先生是未冠不預乎禮也然或賢與多聞不可不進以成人之事故又有童子之贄焉其制與成人同所以優其德其委與成人異所以卑其年

野外軍中贄

纓

拾

矢

周官掌客在野在外殺禮曲禮曰野外軍中無贄以纓拾矢可也蓋君子之為禮不以在野在軍而或廢亦不以物不足而求備故以纓拾矢各適其宜而已然不若備物之為善故曰以纓拾矢可也

婦人贄

笄

昏禮婦見舅姑執笄棗栗自門入升自西階進拜奠于席舅坐撫之婦降階受笄服修升拜奠于席姑坐舉以授人蓋棗取其赤心榛栗堅實脯修取其正治士昏禮不言棋榛特牲少牢大夫士之祭亦棗栗而已特籩人有棗栗又有榛實蓋具棋榛棗栗者盛禮也魯莊公使宗婦覲用幣左氏曰男贄大者玉帛小者禽鳥以章物也女贄不過棋榛棗栗以告虔也公羊曰宗婦曷用棗栗云乎服修云乎蓋棗栗陽也故贄於舅脯修陰也故贄於姑聘禮夫人使下大夫勞

以二竹篋方其實棗蒸栗擇兼執之以進賓受栗大  
 夫二手授栗玉人案十有二寸棗栗十有二列諸侯  
 純九大夫純五夫人以勞諸侯然則夫人之用棗栗  
 豈特為贄而已哉

禮書圖

卷第六十一

士昏贄鴈



雉





脍

鷺

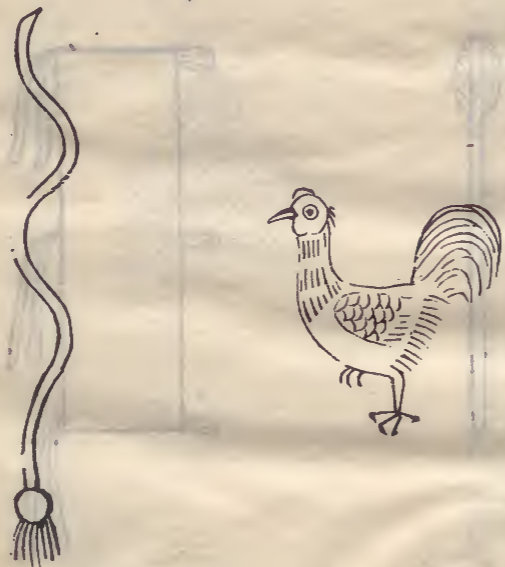


飛鳥圖

杉紅堂

野外軍中贊

纓



鳥書圖 卷六十一

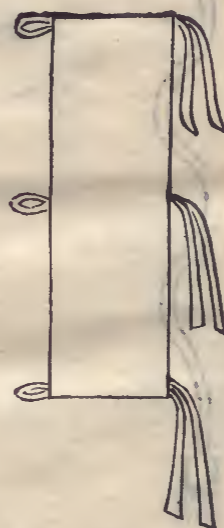
二六八五

拾

矢

禮記軍中賞

賜



禮記

禮記

婦人贊

笄 音煩一音皮變切器以葦若竹為之其形如菅衣之以青繪以盛棗栗服修之屬



禮記圖 卷六十

三六五



禮書

宋左宣義郎太常博士賜緋魚袋陳祥道撰

大宗小宗

喪服小記別子為祖繼別為宗繼禰者為小宗有五世而遷之宗宗其繼高祖者也是故祖遷於上宗易於下尊祖故敬宗敬宗所以尊祖禰也大傳曰別子為祖繼別為宗繼禰者為小宗有百世不遷之宗有五世則遷之宗百世不遷者別子之後也宗其繼別子之所自出者百世不遷者也宗其繼高祖者五世則遷者也有小

宗而無大宗者有大宗而無小宗者有無宗亦莫之宗者公子是也公子有宗道公子之公爲其士大夫之庶者宗其士大夫之適者公子之宗道也曲禮曰支子不祭祭必告于宗子文王世子曰五廟之孫祖廟未毀雖爲庶人冠取妻必告死必赴練祥則告宜弔不弔宜免不免有司罰之至于賜賻承舍皆有正焉小記曰支子不祭明其宗也內則曰適子庶子祇事宗子宗婦雖貴富不敢以貴富入宗子之家雖衆車徒舍於外以寡約入子弟猶歸器衣服裘衾車馬則必獻其上而后敢服

用其次也若非所獻則不敢以入宗子之門不敢以貴富加於父兄宗族若富則具二牲獻其賢者於宗子夫婦皆齊而宗敬焉終事而后敢私祭曾子問孔子曰宗子雖七十無無主婦非宗子雖無主婦可也會子問曰宗子爲士庶子爲大夫其祭也如之何孔子曰以上牲祭於宗子之家祝曰孝子某爲介子某薦其常事若宗子有罪居于他國庶子爲大夫其祭也祝曰孝子某使介子某執其常事其辭于賓曰宗兄宗弟宗子在他國使某辭曾子問曰宗子去在他國庶子無爵而居者可以

祭乎孔子曰祭哉請問其祭如之何孔子曰望墓而為壇以時祭若宗子死告於墓而后祭於家宗子死稱名不言孝身沒而已子游之徒有庶子祭者以此若義也今之祭者不首其義故誣於祭也孔子曰宗子為殤而死庶子弗為後也其吉祭特牲祭殤不舉無所俎無玄酒不告利成是謂陰厭凡殤與無後者祭於宗子之家當室之白尊于東房是謂陽厭昏禮記曰女子許嫁稱字祖廟未毀教于公宮三月若祖廟已毀則于宗室周禮大宰宗以族得民大宗伯以飲食之禮親宗族兄弟

小宗伯掌三族之別以辨親疏其正室皆謂之門子瞽矇掌諷誦詩世奠繫謂帝繫諸侯即大夫世本之屬小史掌邦國之志公卿大夫士之副貳儀禮喪服奠繫世辨昭穆諸子掌國子之倅公卿大夫士之副貳儀禮喪服為人後者為其父母報傳曰何以期也不貳斬也特重於大宗者降其小宗也為人後者孰後後大宗也曷為後大宗尊之統也禽獸知母而不知父野人曰父母何算焉都邑之士則知尊禰矣大夫及學士則知尊祖矣諸侯及其太祖天子及其始祖之所自出尊者尊統上卑者尊統下大宗者尊之統也大宗者收族者也不



可以絕故族人以支子後大宗也適子不得後大宗女  
 子子適人者為其父母為昆弟之為父後者何以亦期也婦人雖在外必  
 有歸宗曰小宗故服期也丈夫婦人為宗子宗子之母  
 妻傳曰何以服齊衰三月也尊祖也尊祖故敬宗敬宗  
 者尊祖之義也宗子之母在則不為宗子之妻服也大  
 夫為宗子何以服齊衰三月也大夫不敢降其宗也諸  
 侯之子稱公子公子不得禰先君公子之子稱公孫公  
 孫不得祖諸侯此自卑別於尊者也若公子之子孫有封  
 為國君者則世世祖是入也不祖公子此自尊別於卑

者也是故始封之君不臣諸父昆弟封君之子不臣諸  
 父而臣昆弟封君之孫盡臣諸父昆弟詩曰宗子維城  
 又曰大宗維翰

百夫無長不散則亂一族無宗不離則疎先王因族  
 以立宗敬宗以尊祖故吉凶有以相及有無得以相  
 通尊卑有分而不亂親疎有別而不貳儀禮所謂不  
貳斬之類然後一宗如出  
 貴賤有繫而不間文王世子曰雖為  
庶人冠取妻必告然後一宗如出  
 乎一族一族如出乎一家一家如出乎一人此禮俗  
 所以刑而人倫所以厚也蓋公子不得禰先君故為

別子而繼別者族人宗之為大宗遠雖至於絕屬猶為之服齊衰三月母妻亦然庶子不得祭祖故諸兄弟宗之為小宗以其服服之大宗遠祖之正體則一而已小宗高祖之正體其別有四則繼禰者兄弟宗之繼祖者從兄弟宗之繼曾祖者從祖兄弟宗之繼高祖者族兄弟宗之四世則親盡屬絕而不為宗矣然言繼別為宗又言繼別子之所自出者言繼禰為小宗又言宗其繼高祖者則繼別者別子之子也繼別子之所自出者即別子也繼禰者庶子之子也繼

高祖者五世之孫也繼禰言其始繼高祖言其終繼別言其宗繼別子之所自出言其祖經言繼別子之所自出而孔穎達言別子之所由出然則別子所由出即國君也其可宗乎穀梁曰燕周之分子也分子即別子也然別子不特君子而已有來自他邦而為卿大夫者亦謂之別子有起於民庶而為卿大夫者亦謂之別子

有小宗而無大宗  
有大宗而無小宗

三〇六  
禮記  
有無宗亦莫之宗

諸侯之公子上不得宗君下未爲後世之宗必有以  
統之故有三者之宗道也君無適昆弟使庶昆弟一  
人爲宗統公子禮如小宗故曰有小宗而無大宗君  
有適昆弟使之爲宗以統公子不復立庶昆弟爲宗  
故曰有大宗而無小宗公子一而已無公子亦可亦  
無公子宗之故曰有無宗亦莫之宗儀禮曰都邑之  
士則知尊禰學士大夫則知尊祖記曰公子之宗爲  
其士大夫之庶者宗其大夫之嫡者苟卿曰大夫士

有常宗左傳曰大夫有貳宗蓋由士以上莫不知尊  
祖禰知尊祖禰則尊者常宗當其爲宗則宗子統族  
人於外主婦統族婦於內死雖殤也必喪以成人齒  
雖七十也主婦不可闕居雖異邦也正祭不可舉妻  
死雖母在也禫不可屈尊與出嫁者不敢降其服賢  
者不敢干其任貴者不敢擅其祭衆車徒不敢以入  
其門凡以尊正統而一人之情也惟其疾與不肖然  
後易之故史朝言孟縶非人也將不列於宗賀循言  
奸回淫亂則告廟而立其次凡此特義之權耳非其



所得已者也方周之盛時宗族之法行故常秉行葦之美作於上角弓頰弁之刺不聞於下以此治國而國有倫以此繫民而民不散則宗子之於天下豈小補哉及秦用商君之法富民有子則分居貧民有子則出贅由是其流及上雖王公大人亦莫知有敬宗之道浸淫後世襲以為俗而時君所以統馭之者特復紀之律而已間有糾合宗族一再傳而不散者則人異之以為義門此名生於不足歟

辨嫡上

子服父三年父以尊降服子期而長子二年以其傳重也孫服祖期祖以尊降服孫大功而服適孫期亦以其傳重也若適子在而適孫死則祖亦服大功以其有適子者無適孫也適子不在而祖死則適孫亦服三年以其無適子者適孫承其服也然則古者父死立適子適子死立適孫上以繼先祖下以收族人謂之大宗大宗不可以絕故無子則族人以支子後之凡以尊正統而重適嗣也春秋左氏傳曰太子有母弟則立之無則立長年鈞擇賢義鈞則卜又曰王

后無嫡則擇立長年鈞以德德鈞以下以謂太子死而無後則立嫡子之母弟以其由出於嫡室也無母弟則立庶長以其不得已而立妾子之長也立妾子之長則無間於貴賤公羊曰立適以長不以賢立子以貴不以長桓何以貴母貴也何休曰禮嫡夫人無子立右媵子右媵無子立左媵子左媵無子立嫡姪婦子嫡姪婦無子立右媵姪婦子右媵姪婦無子立左媵姪婦子不識何據云然耶夫嫡室所以配君子奉祭祀者也媵與姪婦所以從嫡室廣繼嗣者也故

內則以冢子母弟爲嫡子書以母弟與王父同其重則太子死而無後立太子之母弟可也均妾庶也而立其母之貴者可乎左氏曰非嫡嗣何必婦之子又曰王不立愛公卿無私蓋言此也禮言爲後者四有正體而不傳重嫡子有罪疾是也有傳重而非正體庶孫爲後是也有體而不正庶子爲後是也有正而不體嫡孫爲後是也然傳至嫡孫嫡孫無後則必立嫡孫之弟猶太子之母弟也禮謂族人以支子後之蓋自其無弟者言之也今令文諸王公侯伯子男皆

三九  
子孫承嫡者傳襲若無嫡子及有罪疾立嫡孫無嫡  
孫以次立嫡子同母弟無母弟立庶子無庶子立嫡  
孫同母弟無母弟立庶孫會孫以下准此若然是無  
嫡孫則舍嫡孫母弟而上取嫡子之兄弟無嫡會孫  
則舍嫡會孫母弟而上取嫡孫之兄弟嫡子之子宜  
立而不立嫡子之兄弟不宜立而立之是絕正統而  
厚旁支矣與禮大宗不可絕所云不亦異乎

辨嫡下

木之正出爲本旁出爲枝子之正出爲嫡旁出爲庶

故伐枝不足以傷木伐其本則木斃矣廢庶不足以  
傷宗廢其嫡則宗絕矣本固而枝必茂嫡立而庶必  
寧此天地自然之理也先王知其然於是貴嫡而賤  
庶使名分正而不亂爭奪息而不作故子生則冢子  
接以太牢庶子少牢冢子未食而見庶子已食而見  
冠則嫡子於阼階庶子於房外死則嫡子斬庶子期  
其禮之重輕隆殺如此豈有他哉以其傳重與不傳  
重故也禮曰庶子不祭祖明其宗也又曰庶子不祭  
禰明其宗也史曰父不祭於支庶之宅君不祭於臣

三六  
僕之家此嫡庶之分不可不辨也昔公儀仲子舍孫  
立子而擅弓弔以免司寇惠子舍嫡立庶而子游弔  
以麻衰皆重其服以譏之欲其辨嫡庶之分而已春  
秋之時宋桓公舍子與夷立弟穆公穆公又舍子馮  
立與夷而與夷卒於見殺莒紀公黜太子僕愛季佗  
而卒於召禍晉獻公殺世子申生立奚齊而卒以亂  
晉齊靈公廢太子光立公子牙而卒以亂齊蓋嫡一  
而已立之足以尊正統而一人之情庶則衆矣立之  
則亂正統而啓覬覦之心宋莒齊晉之君不察乎此

每每趨禍良可悼也或曰易言大君有命開國承家  
禮言予以馭其幸則人君之於臣其所以立者無嫡  
庶之間耳然考之於古魯武公之括與戲見宣王宣  
王立戲仲山甫曰天子立諸侯而建其少是教逆也  
王卒立之其後魯人殺懿公而立括則魯之禍宣王  
爲之也古之所謂開國承家者猶之別子爲祖也爲  
子而不爲宗則其所立者非爲傳襲其先也果使之  
傳襲其先而不以嫡長則宣王已事之驗可不鑒哉  
姓族氏

詩曰振振公姓振振公族書曰錫土姓國語曰司商  
 協民姓左氏稱衆仲曰天子建德因生以賜姓胙之  
 土而命之氏諸侯以字為諡因為族官有世功則  
 有官族邑亦如之周語曰伯禹疏川導滯鍾水豐物  
 皇天嘉之祚以天下賜姓曰姒氏曰有夏堯賜禹姓曰姒封之  
 於謂其能以嘉祉富生物也祚四岳國命為侯伯賜  
 姓曰姜氏曰有呂謂其能為禹股肱心膂以養物豐  
 民人也姓非天子不可以賜而氏非諸侯不可以命  
 姓所以繫百世之正統氏所以別子孫之旁出族則

氏之所聚而已然氏亦可以謂之姓故大傳言繫之  
 以姓又言庶姓別於上則氏庶姓一也氏又可以謂  
 之族故羽父為無駭請族隱公命以為展氏則氏族  
 一也蓋別姓則為氏即氏則有族族無不同氏氏有  
 不同族故八元八凱出於高陽氏高辛氏而謂之十  
 六族是氏有不同族也商氏條氏徐氏之類謂之六  
 族陶氏施氏之類謂之七族宋之華氏謂之戴族向  
 氏謂之桓族是族無不同氏也古者或氏於國則齊  
 魯秦吳氏於諡則文武成宣氏於官則司馬司徒氏

於爵則王孫公孫氏於字則孟孫叔孫氏於居則東門北郭氏於賤則三烏五鹿氏於事則巫乙匠陶而受姓名氏粲然衆矣秦興滅學而周官小史之職於是繫世昭穆失其本宗及漢司馬遷約世本修史記因周譜明世家乃知姓氏之所由出至晉賈弼有姓氏簿狀賈希鏡有姓氏要狀唐李素有肉譜柳冲有姓系錄而路敬韋述之徒傳述不一推敘昭穆使不相亂婚姻得之而有別親疎得之而有屬則姓氏之學其可忽哉國語曰教之世爲之昭明德而廢幽昏

以怵懼其動則姓氏又可以示天下後世之勸戒也

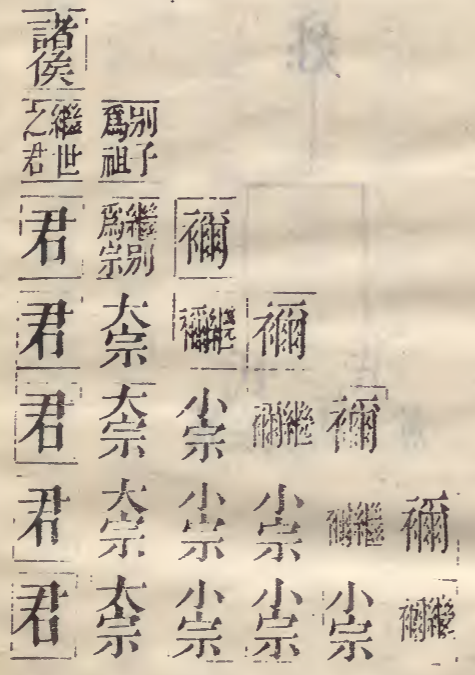
子  
承

木

禮書圖

大宗小宗

卷第六十一



諸侯

繼世之君

君

君

君

君

君

君

別子為祖

繼別為宗

大宗

大宗

大宗

大宗

大宗

禰

禰

禰

禰

禰

禰

禰

禰

禰

禰

禰

禰

禰

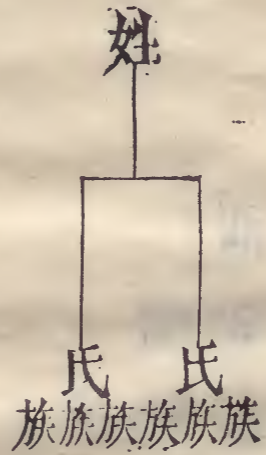
禰

禰

禮書圖卷六十一

文正堂

姓族氏



禮書

杉紀堂

禮書

宋左宣義郎太常博士賜緋魚袋陳祥道撰

九族

書堯典曰克明俊德以親九族九族既睦平章百姓以  
高祖玄孫之親 臯陶謨曰惇敘九族庶明勵翼仲虺之誥曰志  
 自滿九族乃離詩葛藟刺平王也周室道衰棄其九族  
焉九族者據已上至高祖下及玄孫之親 其詩曰終遠兄弟謂他人父終  
 遠兄弟謂他人母終遠兄弟謂他人昆頰弁諸公刺幽  
 王也不能燕樂同姓親睦九族其詩曰豈伊異人兄弟

禮書 卷六十三

一 交經堂



匪他豈伊異人兄弟甥舅角弓父兄刺幽王也不親九族而好讒佞其詩曰兄弟昏姻無胥遠矣行葦忠厚也能內睦九族外尊事黃耆其詩曰戚戚兄弟莫遠具爾喪服小記曰親親以三為五以五為九上殺下殺旁殺而親畢矣已上親父下親子三也以父親祖以子親孫五也以祖親高祖以孫親立孫九也

三族

周禮小宗伯掌三族之別以辨親疎其正室皆謂之門子掌其禁令三族父子孫人屬之正名小記禮記仲尼曰親親以三為五以五為九燕居曰闔門之內有禮故三族和三族父子孫也士昏禮請期

曰惟是三族之不虞使某也請吉日三族謂父昆弟已昆弟子昆弟虞度也不億度謂卒有死喪此三族者已及子皆為服期期服則踰年欲及今之吉也雜記曰大功之末可以冠子嫁史記秦紀襄公二十年法初有三族之誅張晏曰父子也如淳曰父前漢張耳傳趙相貫高曰人情豈不各族母族妻族也愛其父母妻子哉今吾三族皆以論死豈以王易吾親哉

宗族

周禮大宰宗以族得民宗繼別為大宗收族者大宗伯以飲食之禮親宗族兄弟以籩之禮親兄弟之國甸師王之同姓有

皇則死刑焉文王世子曰公族有死罪則磬於甸人司士正朝儀之位王

族故士虎士在路門之右王族故士故為士晚退留宿衛者未嘗仕雖同族不得在

王大僕王珥燕朝則正位燕朝朝於路寢之庭王巾車

金路封同姓文王世子庶子之正於公族者教之以孝

悌睦友子愛明父子之義長幼之序其朝于公內朝則

東面北上臣有貴者以齒其登餼獻受爵則以上嗣庶

子治之雖有三命不踰父兄其公大事則以其喪服之

精麤為序雖於公族之喪亦如之以次主人若公與族

燕則異姓為賓賸宰為主人公與父兄齒族食世降一

木象室

等其在軍則守於公禰公若有出疆之政庶子以公族  
之無事者守於公宮五廟之孫祖廟未毀雖為庶人冠  
取妻必告死必赴練祥則告族之相為也宜弔不弔宜  
免不免有司罰之至于賙賻承含皆有正焉公族其有  
死罪則磬於甸人其刑罪則織剗亦告于甸人公族無  
宮刑公與族燕則以齒而孝弟之道達矣其族食世降  
一等親親之殺也而君臣之道著矣公族之罪雖親不以  
犯有司正術也所以體百姓也刑于隱者不與國人慮  
兄弟也弗弔弗為服哭于異姓之廟為忝祖遠之也素

服居外不聽樂私喪之也骨肉之親無絕也公族無宮  
 刑不翦其類也大傳上治祖禰尊尊也下治子孫親親  
 也旁治昆弟合族以食序以昭穆別之以禮義人道竭  
 矣同姓從宗合族屬異姓主名治際會繫之以姓而弗  
 別綴之以食而弗殊雖百世而婚姻不通者周道然也  
 親親故尊祖尊祖故敬宗敬宗故收族收族故宗廟嚴  
 坊記君子因睦以合族杖杜詩曰晉人刺其君不親九  
 族左傳曰庶人工商各有分親皆有等衰文七年宋昭公  
 欲去羣公子樂豫曰公族公室之枝葉也不可縱尋斧

焉叔向曰公族將卑其宗族枝葉先落根本從而亡也  
 華亥欲代其兄合比為右師譖之於平公而逐之左師  
 曰汝夫也必亡汝喪而宗室於人何有人亦於汝何有  
 死刃華亥果亡

書與詩序皆言九族特周禮小宗伯儀禮士昏禮記  
 仲尼燕居特言三族者三族父子孫也九族高祖至  
 玄孫也三族舉其本九族極其末舉三族則九族見  
 矣白虎通夏侯歐陽何琦如淳之徒以父族四母族  
 三妻族二為九族其說蓋以詩之葛藟刺平王不親

九族而言謂他人父謂他人母類弁刺幽王不親九族而言豈伊異人兄弟甥舅角弓亦刺不親九族而言兄弟婚姻無胥遠矣則所謂九族者非特內宗而已是惡知詩人之所王者因內宗而發哉彼謂父族四者父之姓爲一族父女昆弟適人者子爲二族已女昆弟適人者子爲三族已女適人者子爲四族母族三者母之父母爲一族母之昆弟爲二族母之女昆弟爲三族妻族二者妻之父爲一族妻之母爲二族然於母之父母則合而爲一族妻之父母則離而

爲二可乎爾雅於內宗皆曰族於母妻曰黨而已又禮小功之末可以嫁娶妻之黨固無妨於嫁娶昏禮不容慮其不虞也然則九族之說當從孔安國鄭康成爲正何則小記曰親親以三爲五以五爲九上殺下殺旁殺而親畢矣此九族隆殺之差也蓋已上親父下親子三也以父親祖以子親孫五也以祖親會高以孫親會玄九也然已之所親以一爲三祖孫所親以五爲七記不言者以父子一體而高玄與會同服故不辨異之也服父三年服祖期則會祖宜大功

高祖宜小功而皆齊衰三月者不敢以大小功旁親之服加乎至尊故重其衰麻尊尊也減其日月恩殺也此所謂上殺服適子三年庶子期適孫期庶孫大功適孫傳重者也有適子者無適孫則長子在皆為庶孫也則曾孫宜五月而與玄孫皆總麻三月者曾孫服曾祖三月曾祖報之亦三月曾祖尊也故加齊衰曾孫卑也故服總麻此所謂下殺服祖期則世叔宜大功以其與父一體故加以期從世叔則疏矣加所不及故服小功族世叔又疏矣故服總麻此發父而旁殺者也祖之兄弟小功

曾祖兄弟總麻高祖兄弟無服此發祖而旁殺者也同父至親期同祖為從大功同曾祖為再從小功同高祖為三從總麻此發兄弟而旁殺者也父為子期兄弟之子宜九月不九月而期者以其猶子而進之也從兄弟之子小功再從兄弟之子總麻此發子而旁殺者也祖為孫大功兄弟之孫小功從兄弟之孫總麻此發孫而旁殺者也蓋服有加也有報也有降也祖之齊衰世叔從子之期皆加也會孫之三月與兄弟之孫五月皆報也若夫降有四品則非五服之

正禮耳

族燕之禮

周禮大宗伯以飲食之禮親宗族兄弟禮記曰若公與族燕則異姓為賓膳宰為主人公與父兄齒族食世降一等又曰公族無宮刑公與族燕則以齒而孝弟之道達矣其族食世降一等親親之殺而君臣之道著矣

大傳曰旁治昆弟合族以食序以昭穆別之以禮義人道竭矣常秉燕兄弟也詩曰儋爾邊豆飲酒之飫饋陳饋私

也不脫履升堂謂之飫箋云私者圖非常之事若議大疑於堂則有飫禮焉兄弟既具和樂

且孺妻子好合如鼓瑟琴王與族人燕則宗婦內兄弟

既翁和樂且湛正義曰飫私釋言文孫炎曰飫非公朝私飫飲酒也周語有王公立飫又曰立成

禮烝而已飫既為私不在公朝在路門內也酒肉所陳不宜在庭則在堂矣燕禮云皆脫屣乃升堂少儀云堂上無跣燕則有之是燕由坐而脫屣明飫立則不脫矣故云不脫屣升堂謂之飫知飫禮為圖非常議大疑者以周語云王公之有飫禮將以講事成章建大德昭大物言講事昭物是有所謀矣明圖非常議大疑而為飫禮也周語曰王公立飫則有房烝親戚燕饗則有徹烝又曰飫以顯物燕則合好則飫燕禮異序曰燕兄弟此陳飫者圖非常議大疑乃有飫禮則飫大於燕天子燕宗族之禮亡所以知王與族人燕則宗婦內宗從后者湛露曰厭厭夜飲不醉無歸傳曰夜飲私燕也宗子將有事族人皆侍不醉而出是不親也醉而不出是嫌宗也箋云天子燕諸侯之禮亡此假宗子與族人燕為說耳然則天子燕同姓諸侯之禮猶宗子燕族人則天子燕

宗族兄弟為朝廷臣者如宗子於族人可知案特牲饋  
 食禮祭末乃曰徹庶羞設於西序下注云為將餽去之  
 庶羞主為尸非神饌也尚書傳曰宗室有事族人皆侍  
 終日大宗已侍於賓奠然後燕私燕私者何也已而與  
 族人飲也此徹庶羞置西序下者為將以燕飲與然則  
 自尸視至於兄弟之庶羞宗子與族人燕飲於堂內賓  
 宗婦之庶羞主婦以燕飲於房也鄭以彼特牲是宗子  
 之祭禮族人及族婦皆助故經云宗婦執兩籩宗婦贊  
 豆是宗婦及族人俱助宗子之祭及祭末族人  
 既為宗子所燕明宗婦亦主宗婦之燕可知也 湛露天  
 子燕諸侯詩曰湛湛露斯在彼豐草厭厭夜飲在宗載  
 考夜飲之禮在宗室同姓諸侯則成之於庶姓其讓之則  
 止正義書傳曰既侍其宗然後得燕燕私者何而與  
 族人飲飲而不醉是不親醉而不出是不敬與此傳同  
 毛伏俱大儒當各有所據而言也燕禮曰宵則庶子執  
 燭於阼階上甸人執大燭於庭閭人楚茨詩曰諸宰君  
 為燭於門外是兩階門庭皆有燭也

婦廢徹不遲諸父兄弟備言燕私

箋云祭祀畢歸賓客之俎同姓則留與之

燕所以尊賓客親骨肉也

樂具入奏以綏後祿爾殺既將莫怨具慶

既醉既飽小大稽首神嗜飲食使君壽考

同姓之臣燕已醉飽皆再

拜稽首曰神乃欲嗜君之飲食使君壽且考此其慶辭

先王之於同姓有時燕焉有因祭而燕焉國語曰時

燕不淫此時燕也詩曰諸宰君婦廢徹不遲諸父兄

弟備言燕私坊記曰因其酒肉聚其宗族以教民睦

此因祭而燕也其禮之詳雖不可考要之服皮弁服

即於路寢

王皮弁以日視朝詩刺不能宴同姓而日有類者弁則皮弁也

宰夫為王

異姓為賓王與族人燕於堂后帥內宗之屬燕於房  
 其物殺烝所以合好也其食世降一等所以辨親疏  
 也昭穆以序之所以明世次也夜飲以成之所以別  
 異姓也若夫几席之位升降之儀脫履而坐立監相  
 禮羞庶羞以盡愛爵樂無算以盡驩其大率蓋與諸  
 侯燕禮不異諸侯燕族人與父兄齒雖王之尊蓋亦  
 不以至尊廢至親也特牲饋食禮祝告利成徹庶羞  
 設于西序下鄭氏引書傳曰宗室有事族人皆侍終  
 日大宗已侍於賓奠然後燕私燕私者何也已與族

人飲也此徹庶羞置西序下者為將以燕飲與然則  
 自尸祝至於兄弟之庶羞宗子以與族人燕飲於堂  
 內賓宗婦之庶羞王婦以燕飲于房由是觀之燕族  
 之禮不特天子諸侯而已

族飫之禮

周語定王謂晉隨會曰禘郊之事則有全烝王公立飫  
 則有房烝禮之立成者為飫親戚燕饗則有殺烝節折之俎謂節折之俎謂  
之折也今女非他也而叔父使士季實來唯是先王之宴  
 禮欲以貽女余一人敢設飫禘焉夫王公諸侯之有飫



也將以講事成章

章章建大德昭大物也大德大功也

故立成禮烝而已

立成不坐也烝升也升其備物而已 飫以顯物宴以合

好顯物示物備也

故歲飫不倦時宴不淫敬王十年萇宏欲城

成周衛彪徯見單穆公曰萇劉其不没乎周詩有之日天

之所支不可壞也

周詩飫時所歌也支柱也 其所壞亦不可支也昔

武王克殷而作此詩也以為飫歌名之日支以遺後之

人使永監焉夫禮之立成者為飫昭明大節而已少曲

與焉

其詩樂少章曲威儀少比類也 是以為之日惕其欲教民戒也然

則夫支之所道者必盡知天地之為也不然不足以遺

後之人今萇劉欲支天之所壞不亦難乎魯語公文文

伯之母祭悼子康子與焉酢不受徹俎不宴宗不具不

繹繹不盡飫則退

昭謂立日飫坐日宴言宗具則與繹繹畢而飲不盡飫禮而退恐有醉飽

之失皆所以遠嫌也

公文文伯之母欲室文伯饗其宗老請守龜

卜室之族師亥聞之日善哉男女之饗不及宗臣宗室

之謀不過宗人

古者合巹之禮方其平居無事則有燕以申好及其

有大疑謀則有飫以圖事燕則脫屣升堂坐而不立

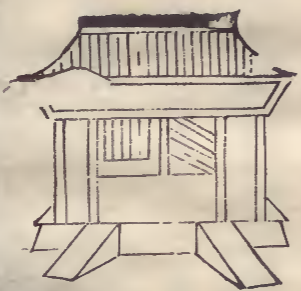
其牲體折節而殺烝所以致愛飫不脫屣升堂立而

不坐其牲體半解而房烝所以致嚴周語曰王公之  
 有飲禮將以講事成章建大德昭大物故立成禮烝  
 而已又曰歲飫不俸然則飫以圖事非必歲為之也  
 國語言歲飫時燕蓋明其疏數之異而已衛彪傒曰  
 武王克商作詩以為飫歌名之曰支以遺後之人使  
 永監焉以其戒慎尤在於厭飫之時也公父文伯之  
 母祭悼子康子與焉繹不盡飫而退則飫非若燕禮  
 之多儀也

禮書圖

卷六十三

族燕之禮



禮書

卷六十四

禮書

宋左宣義郎太常博士賜緋魚袋陳祥道撰

冠

周禮大宗伯以冠昏之禮親成男女黨正凡其黨之昏  
 冠教其禮事禮記曲禮曰男子二十冠而字女子許嫁  
 笄而字曾子問曰將冠子冠者至揖讓而入聞齊衰大  
 功之喪如之何孔子曰內喪則廢外喪則冠而不醴徹  
 饌而歸卽位而哭如冠者未至則廢如將冠子而未及  
 期日而有齊衰大功小功之喪則因喪服而冠除喪不

改冠乎孔子曰天子賜諸侯大夫冕弁服於太廟歸設奠服賜服於斯乎有冠醮無冠醴父沒而冠則已冠掃地而祭於禩已祭而見伯父叔父而後饗冠者郊特牲曰冠義始冠之緇布之冠也大古冠布齊則緇之其綏也孔子曰吾未之聞也冠而敝之可也適子冠於阼以著代也醮於客位加有成也三加彌尊喻其志也冠而字之敬其名也委貌思道也章甫殷道也母追夏后氏之道也周弁殷皞夏收三王共皮弁素積無大夫冠禮而有其昏禮古者五十而后爵何大夫冠禮之有諸侯

之有冠禮夏之末造也天子之元子猶士也天下無生而貴者也內則男女未冠笄者雞初鳴咸盥漱櫛縱拂髦總角二十冠始學禮可以衣裘帛舞大夏惇行孝弟博學不教內而不出玉藻始冠緇布冠自諸侯下達冠而敝之可也元冠朱組纓天子之冠也緇布冠纁纓諸侯之冠也皆始冠之冠也小記曰丈夫冠而不為殤雜記大功之末可以冠子可以嫁子父小功之末可以冠子可以嫁子可以取婦已雖小功既卒哭可以冠取妻下殤之小功則不可以冠子此皆謂可用吉禮之時父大功卒哭而可以冠子嫁子小功卒哭而可以取婦已大



功卒哭而可以冠子小功卒哭而可以取妻必偕祭乃  
 行也下殤小功齊衰之親除喪而後可以為昏禮凡冠  
 者其時當冠則因喪而冠之也冠義曰冠者禮之始也是故古者聖王  
 重冠筮日筮賓所以敬冠事敬冠事所以重禮重禮所  
 以為國本也故冠於阼以著代也醮於客位三加彌尊  
 加有成也已冠而字之成人之道也古者重冠重冠故  
 行之於廟詩甫田曰婉兮變兮總角卯兮未幾見兮突  
 而弁兮加冠為成人也儀禮士冠禮筮于廟門若不吉則筮遠  
 日如初儀遠日旬前期三日筮賓如求日之儀厥明夕  
 為期于廟門之外擯者請期宰告曰質明行事夙興設

洗陳服側尊一甒醴在服北主人迎賓乃行三加之禮  
 既冠乃醴賓以一獻之禮酬賓束帛儷皮賓出主人送  
 于外門外晉語云趙文子冠冠謂以士禮始冠見樂武子武子  
 曰美哉昔吾逮事莊王華則榮矣實之不知請務實乎  
 見中行宣子宣子曰美哉惜也吾老矣見范文子文子  
 曰而今可以戒矣夫賢者寵至而益戒不足者為寵驕  
 見卻駒伯駒伯曰美哉然而壯不若老者多矣見韓獻  
 子獻子曰戒之此謂成人成人在始與善始與善善進  
 善不善蔑由至矣始與不善不善進不善善亦蔑由至

矣如草木之產也各以其物人之有冠猶宮室之有牆  
 屋也糞除而已又何加焉見智武子武子曰成子之文  
 宣子之忠其可忘乎見溫季子季子曰誰之不如可以  
 求乎左氏襄九年晉侯與諸侯伐鄭還公送晉侯晉侯  
 以公宴于河上問公年季武子對曰曾于沙隨之歲寡  
 君以生晉侯曰十二年矣是謂一終一星終也國君十  
 五而生子冠而生子禮也君可以冠矣武子曰君冠必  
 以裸享之禮行之享祭先君以金石之樂節之以先君之祧  
 處之請及兄弟之國而假備焉晉侯曰諾公還及衛冠

于成公之廟假鐘磬焉禮也又曰豈如弁髦而因以敝  
 之成二年楚救齊蔡景公為左許靈公為右二君弱皆  
 強冠之荀子曰天子諸侯十九而冠冠而聽治其教至  
 也賈公彥曰書金縢云王與大夫盡弁是時成王年十  
 五云與大夫盡弁則知天子亦十二而冠矣又大戴禮  
 云文王十三生伯邑考左傳云冠而生子禮也是商之  
 諸侯亦十二而冠若夏之天子諸侯與商天子亦十二  
 而冠可知若天子之子則亦二十而冠故禮記祭法云  
 王下祭殤五又禮記檀弓云君之適長殤車二乘是年

十九已下皆為殤故二十乃冠矣士既三加為大夫早冠者亦依士禮三加若天子諸侯禮則多矣故大戴禮公冠篇云公冠四加者緇布皮弁爵弁後加元冕天子亦四加後當加衮冕矣案下文天子元子猶士天下無生而貴者則天子之子雖早冠亦用士禮而冠案家語冠頌云王太子之冠則天子元子亦擬諸侯四加若然諸侯之子不得四加與三加可知孔穎達釋冠義云諸侯尚四加則天子亦當五加衮冕也家語冠頌邾隱公既即位將冠使大夫因孟懿子問禮於孔子子曰其禮

如世子之冠冠於阼者以著代也醮於客位加其有成三加彌尊尊喻其志冠而字之敬其名也雖天子之元子猶士也其禮無變天下無生而貴者故也行冠事必於祖廟以裸享之禮以將之以金石之樂節之所以自卑而尊先祖示不敢擅懿子曰天子未冠即位長亦冠也孔子曰古者王世子雖幼其即位則尊為人君人君治成人之事者何冠之有懿子曰然則諸侯之冠異天子與孔子曰君薨而世子主喪是亦冠也已人君無所殊也懿子曰今邾君之冠非禮也孔子曰諸侯之有

冠禮也夏之末造也有自來矣今無譏焉天子冠者武  
 王沒成王年十有三而嗣立周公居冢宰攝政以治天  
 下明年夏六月既葬冠成王而朝于祖以見諸侯示有  
 君也周公命祝雍作頌曰祝王辭達而勿多祝雍辭曰  
 使王近於民遠於年嗇於時惠於財親賢而任能其頌  
 曰令月吉日王始加元服去王幼志服袞職欽若昊天  
 六合是式率爾祖考永永無極此周公之制也懿子曰  
 諸侯之冠其所以為賓王何也孔子曰公冠則以卿為  
 賓無介公自為主迎賓揖升自阼立于席北其醴也則

如士饗之以三獻之禮既醴降自阼諸侯非公而自為  
 王者其所以異皆降自西階元端與皮弁異朝服素鞞  
 公冠四加元冕祭其酬幣于賓則束帛乘馬王太子庶  
 子之冠擬焉皆天子自為主其禮與士無變饗食賓也  
 皆同懿子曰始冠必加緇布之冠何也孔子曰示不忘  
 古太古冠布齊則緇之其緜也吾未之聞今則冠而弊  
 之可也漢孝惠即位四年而冠十七孝昭即位十年加  
 元服八歲即位即位五行志曰上加元服後漢志曰正月甲子若  
 丙子為吉日加元服冠禮曰成王冠周公使祝雍曰辭



達而勿多也祝雍曰近於民遠於年遠於佞近於義齋於時惠於財任賢使能博物記曰孝昭帝冠辭曰陛下擯顯先帝之光耀以承皇天之嘉祿欽奉仲春之吉辰普尊大道之郊域秉率百福之休靈始加昭明之元服推遠冲孺之幼志蘊積文武之就德肅勤高祖之清廟六合之內靡不蒙德永永與天無極獻帝傳曰興平元年正月甲子帝加元服司徒淳于嘉爲賓加賜元纁駟馬貴人公主卿司隸城門五校及侍中尚書給事黃門侍郎各一人爲太子舍人也獻帝起居注曰建安十八

年正月壬子濟北王加冠戶外以見父母給事黃門侍郎劉贍兼侍中假貂蟬如濟北王給之

冠者禮之始事之重也古者尊重事故筮日筮賓行之於廟冠之於阼醮於客位祝之以成德字之以伯仲見於母母拜之見於兄弟兄弟拜之所以責之爲人子爲人弟爲人臣爲人少之禮爲子而孝爲弟而悌爲臣而忠爲少而順然後可以爲人可以爲人然後可以治人則冠禮其可不重歟二十而冠士禮也天子諸侯則十二而冠故春秋傳曰十二年謂一終

一星終也國君十五而生子冠而生子禮也考之經傳文王十三生伯邑考成王十五而弁則十二而冠可知荀卿曰天子諸侯十九而冠失之矣小記曰大夫冠而不為殤則大夫不待五十而爵者亦不待二十而冠豈天子諸侯之冠特先士禮一歲哉士禮始加緇布不忘本也次加皮弁朝服也三加爵弁祭服也不忘本然後能事君能事君然後能事神所謂三加彌尊喻其志者如是而已若夫諸侯則始緇布冠績緜次加皮弁三加爵弁四加元冕天子則始加元

冠朱組纓次加皮弁三加爵弁四加元冕五加衮冕矣郊特牲言元冠朱組纓天子之冠緇布冠績緜諸侯之冠鄭氏皆以為始冠之冠家語稱成王冠祝雍辭曰去幼志心衮職而賈公彥孔穎達皆言天子當加衮冕則始終之所加與士異也家語曰王太子之冠亦擬諸侯四加則天子五加可知矣諸侯四則其子三加可知矣王太子四加而禮記言天子之元子猶士者非謂加數也儀禮士冠無裸享之禮無金石之樂而季武子曰君冠必裸享之禮行之金石之樂

節之而家語之說亦然此蓋國君之禮歟國君自冠  
有享禮大夫士自冠亦然曾子問曰父沒而冠則已  
冠掃地而祭於禰

士冠筮日之儀

士冠禮筮于廟門主人元冠朝服緇帶素鞶即位于  
門東西面有司如主人服即位于西方東面北上筮  
與席所卦者具饌于西塾布席于門中闈西闕外西  
面筮人執筮抽上韞兼執之進受命於主人宰自右  
少退贊命筮人許諾右還即席坐西面卦者在左卒

筮書卦執以示主人主人受眡反之筮人還東面旅  
占卒進告吉若不吉則筮遠曰如初儀徹筮席宗人  
告事畢然則筮必於廟尊其親也廟必於禰親其親  
也士筮於門而不於堂避其君也筮必面西求諸陰  
也卦者必居筮之左上其北也聘禮君受聘于先君  
之祧卿受問于祖廟士冠士昏皆止言廟則凡言廟  
者禰廟也記曰凡行事受於禰廟是也若諸侯則冠  
於祖廟左氏曰以先君之祧處之是也少牢筮旬有  
一日若不吉則及遠日又筮日如初特牲士冠不言



旬有一日而特牲若不吉則筮近日者以士筮旬內  
 大夫以上筮旬外也特牲筮祭同服元端少牢筮與  
 祭同朝服而士冠主人筮日服朝服冠日服元端者  
 特牲少牢祭事也筮不可尊於先祖故同服士冠非  
 祭事也筮可尊於子孫故異服也天子諸侯筮於廟  
 堂大夫士筮於廟門此尊卑之辨耳鄭氏謂筮不於  
 堂嫌筮之靈由廟神其說誤也

陳服設筮及加冠之儀

服陳于房東領上北贊者立于房西面上南醴設于

房尊籩豆上南冠弁執于西坫南上東主人立于  
 東序面西賓立于西序面東冠者未冠既冠面南即  
 席加冠面西醴之西南其降而見母面北其始也賓  
 揖冠者即筮坐贊者坐櫛設纒賓降與升正纒降受  
 弁進容祝而冠之既冠揖之適房服其服又揖之即  
 筮坐櫛纒祝如初蓋賓盥所以致潔降盥降受冠  
 弁所以致敬始加受冠降一等執者升一等再加降  
 二等三加降三等以服彌尊故降彌下也始祝棄爾  
 幼志順爾成德再祝敬爾威儀淑慎爾德三祝兄弟

具在以成厥德以順成德然後慎德慎德然後能成德也禮記曰五十以伯仲周道然也冠禮既冠而字之曰伯某甫仲叔季者唯其所當賈公彥曰殷質二十為字之時兼伯仲叔季呼之周文二十為字之時未呼伯仲至五十乃加而呼之其說是也

孤子冠

孤子則父兄戒宿冠之日主人紛而迎賓拜揖讓立于序端皆如冠主禮於阼凡拜北面于阼階上賓亦北面于西階上答拜若殺則舉鼎陳于門外直東塾

北面然則孤子戒宿以父兄而迎拜揖讓不以父兄者以戒宿者非冠日之事冠日迎拜揖讓者冠日之事若殺則舉鼎陳于門外鄭氏曰孤子得申禮盛之父在有鼎不陳於門外賈公彥曰凡陳鼎在外者賓客之禮也在內者家私之禮也父在陳鼎不於門外是在外者為盛也

庶子冠

庶子則冠于房外南面遂醮焉鄭氏曰房外謂尊東也不於阼階非代也不醮於客位成而不尊也觀此

則孤子之冠雖不言醮位其醮於客位可知

醮醮

士冠禮側尊一甒醴在服北有篚實勺罍角柶脯醢南  
上徹皮弁冠櫛筵入于戶西南面贊者洗于房中側酌  
醴加柶覆之面葉賓揖冠者就筵筵西南面賓受醴于  
戶東加柶面枋筵前北面冠者筵西拜受罍賓東面答  
拜薦脯醢冠者即筵坐左執罍右祭脯醢以柶祭醴三  
與筵末坐啐醴掄柶與降筵坐奠罍拜執罍與賓答拜  
冠者奠罍于薦東降筵北面坐取脯降自西階適東壁

北面見于母若不醴則醮用酒尊于房戶之間兩甒有  
禁元酒在西加勺南枋洗有篚在西南順始加醮用脯  
醢賓降取爵于篚辭降如初卒洗升酌冠者拜受賓答  
拜如初冠者升筵坐左執爵右祭脯醢祭酒與筵末坐  
啐酒降筵拜賓答拜冠者奠爵于薦東立于筵西徹薦  
爵筵尊不徹加皮弁如初儀再醮攝酒其他皆如初加  
爵弁如初儀三醮有乾肉折俎噲之其他皆如初若不醴謂  
國有舊俗可行聖人用焉不改者也曲禮曰君子行禮不求變俗祭祀之禮居喪之服哭泣之位皆如其國之故謹修其法而審行之是酌而無酬酢曰醮醮亦當為醴正義曰自此已上說周禮冠子之法自此已下至取

邊脯以降如初說夏商冠子之法云若不醴則醢用酒者案上文適子冠於阼三加訖一醴於客位是周法今云若不醴則醢用酒非周法故知先王法鄭解無酌酢日醢案曲禮云長者舉未醢鄭注云盡爵口酌是醢不專於無酬酢者若然醴亦無酬酢不為醢名者但醴大古之物自然質無酬酢此醢用酒酒本有酬酢故無酬酢得名

記曰醢於客位加有成也

醢夏商之禮

士昏禮贊醢

婦舅姑共饗婦以一獻之禮庶婦則使醢之醴側尊一甒無禁無元酒設于房中而醴冠者於三加之後每加必祝故醴辭祝辭三其薦則脯醢而已醢尊兩甒有禁元酒設於房戶之西而醢冠者於每加之後而母加不祝故醢辭三無祝辭其薦則始醢脯醢再醢攝酒其他

如初再醢有乾肉折俎臠之若殺特豚載合升始醢如初再醢兩豆葵菹羸醢兩邊栗脯三醢加俎臠之如初臠肺而醴用解醢用爵醴尊之篚亦在房醢之篚則在庭醴則贊者酌授賓賓不親酌故無升降醢則賓親酌酒洗爵故有升降蓋冠必用醴若不用醴則醢焉以醴者太古之物故其禮簡所以示質酒者後世之味故其禮煩所以示文故適子用醴庶子用醢適婦有醴與饗庶婦使人醢之不饗諸侯大夫受賜服於天子歸設奠服賜服於斯乎有冠醢無冠醴是醢輕於醴也士冠若



三五

不醴則醯者則冠適子或醴或醯惟其所用耳記曰醯於客位此適子之醯也鄭氏遂以醴為周法醯為夏商法此不可考特牲少牢牲皆用右胖鄉飲鄉射主人牲用右體少儀大牢少牢則以左肩為歸胙右肩以祭特牲士虞喪祭反吉用左則周之吉禮皆用右也鄭氏釋特豚合升之文謂凡牲皆用左胖不知何據云然

醴賓

既冠乃醴賓以一獻之禮酬賓束帛儷皮贊者皆與贊冠者為介蓋君子之於人勞之必有以禮之故昏

禮饗送者鄉飲司正祭禮賓尸冠禮醴賓其義一也士醴賓以一獻之禮公醴賓則三獻之禮故家語曰以鄉為賓其禮則如士以三獻之禮也



五十五

元言

木糸堂

禮書圖

士冠筮日之儀

卷第六十四



禮書圖

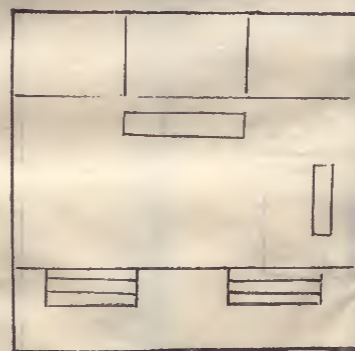
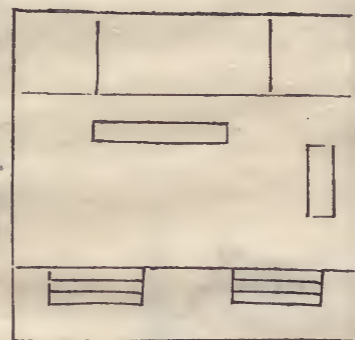
卷六十四

一 交徑堂

陳服設筵及加冠之儀

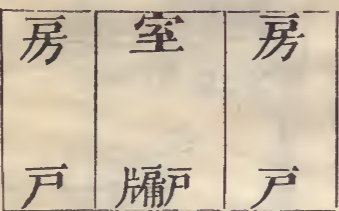
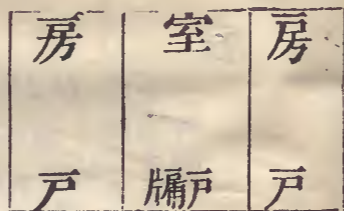
禮記卷之四

卷之四



孤子冠

庶子冠



位客于醮

堂

位冠者

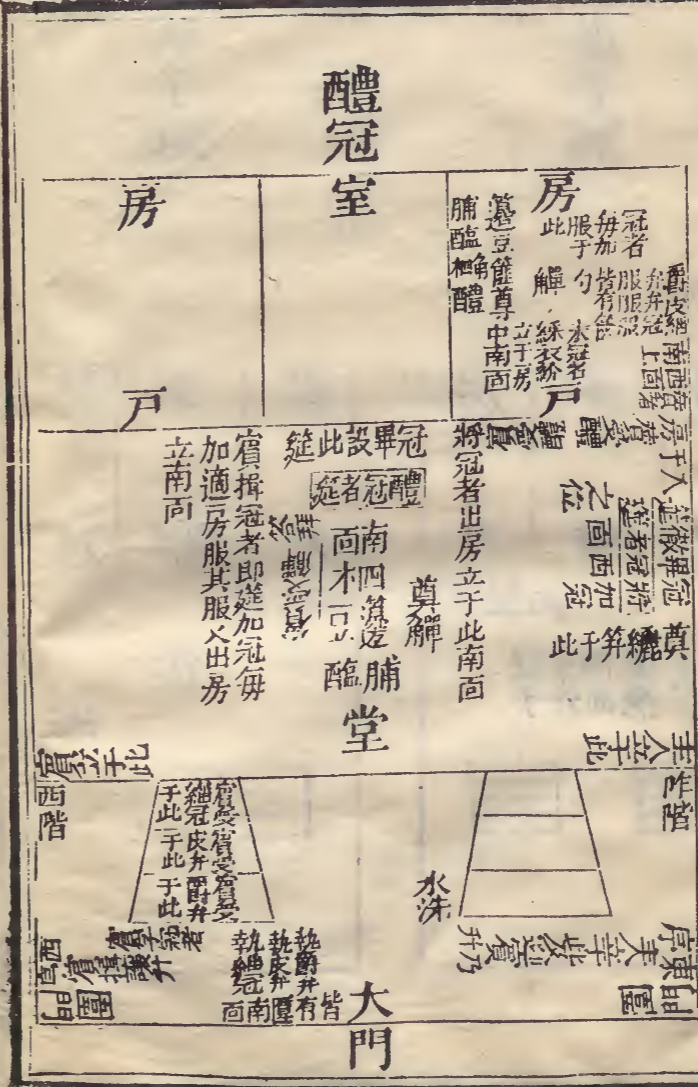


筵醮冠

冠于外南  
房于醮  
遂南  
焉



陳服設筵之圖



加冠之圖



卷六十四終六十五六十六卷無圖

禮書

宋左宣義郎太常博士賜緋魚袋陳祥道撰  
婚

周禮大宗伯以昏冠之禮親成男女大司徒荒政十日  
多昏黨正凡其黨之昏冠教其禮事媒氏掌萬民之判  
凡男女自成名以上皆書年月日名焉令男三十而娶  
女二十而嫁凡娶判妻入子者皆書之中春之月令會  
男女於是時也奔者不禁若無故而不用令者罰之司  
男女之無夫家者而會之凡嫁女娶妻入幣純帛無過五兩

禁遷葬者與嫁殤者凡男女之陰訟聽之于勝國之社  
 其附于刑者歸之于士遂人以樂昏擾昉典瑞穀圭以  
 和難以聘女玉人穀圭七寸天子以聘女大璋諸侯以  
 聘女禮記曲禮三十日壯有室女子許嫁纓非有大故  
 不入其門娶妻不娶同姓買妾不知其姓則卜之男女  
 非有行媒不相知名非受幣不交不親故日月以告君  
 齊戒以告鬼神為酒食以召鄉黨僚友以厚其別也賀  
 娶妻者曰某子使某聞子有客使某羞不斥主人者昏禮不賀納  
 女於天子曰備百姓於國君曰備酒漿於大夫曰備壻

灑正義曰成九年夏季孫行父如宋致女此云納女故  
 注云納女猶致女也知壻不親迎嫁女之家使人致女  
 者以成九年二月伯姬歸於宋時宋公不親迎故魯季  
 孫行父如宋致女是也而天子亦有親迎以否者異義  
 云禮戴說天子親迎左氏說天子不親迎使上卿迎之  
 諸侯亦不親迎使上大夫迎之鄭駁異義云文王娶大  
 姒親迎于渭又引孔子答哀公合二姓之好以繼先聖  
 之後以為天地宗廟社稷之主冕而親迎君何謂已重  
 乎此天子諸侯有親迎也若不親迎則宜致女云備百

姓也。曾子問昏禮既納幣有吉日，女之父母死，則如之何？孔子曰：壻使人弔，如壻之父母死，則女之家亦使人弔。父喪稱父母，喪稱母。父母不在，則稱伯父。世母，壻已葬，壻之伯父致命，女氏曰：某之子有父母之喪，不得嗣為兄弟，使某致命。女氏許諾而弗敢嫁，禮也。壻免喪，女之父母使人請壻，弗取而后嫁之，禮也。女之父母死，壻亦如之。曾子問曰：親迎，女在塗而壻之父母死，如之何？孔子曰：女改服，布深衣，縞總，以趨喪。女在塗而女之父、母死，則女反如壻，親迎。女未至而有齊衰大功之喪，則

如之。何？孔子曰：男不入改服於外，次女入改服於內，次然後卽位而哭。曾子問曰：除喪則不復昏禮乎？孔子曰：祭過時不祭禮也。又何反於初？孔子曰：嫁女之家，三夜不熄燭，思相離也。取婦之家，三日不舉樂，思嗣親也。三月而廟見，稱來婦也。擇日而祭於禰，成婦之義也。曾子問曰：女未廟見而死，則如之？何？孔子曰：不遷於祖，不祔於皇姑。壻不杖不菲，不次歸葬于女氏之黨，示未成婦也。曾子問曰：娶女有吉日而女死，如之？何？孔子曰：壻齊衰而弔，既葬而除之。夫死亦如之。郊特牲曰：天地合而

後萬物興焉夫昏禮萬世之始也取於異姓所以附遠厚別也幣必誠辭無不腆吉之以直信信事人也信婦德也一與之齊終身不改故夫死不嫁男子親迎男先於女剛柔之義也天先乎地君先乎臣其義一也執摯以相見敬章別也男女有別然後父子親父子親然後義生義生然後禮作禮作然後萬物安無別無義禽獸之道也壻親御授綬親之也親之也者親之也敬而親之先王之所以得天下也出乎大門而先男帥女女從男夫婦之義由此始也婦人從人者也幼從父兄嫁從

夫夫死從子夫也者夫也夫也者以知帥人者也元冕齋戒鬼神陰陽也將以為社稷主為先祖後而可以不敬乎共牢而食同尊卑也故婦人無爵從夫之爵坐以夫之齒器用陶匏尚禮然也三王作牢用陶匏厥明婦盥饋舅姑卒食婦餽餘私之也舅姑降自西階婦降自阼階授之室也昏禮不用樂幽陰之義也樂陽氣也昏禮不賀人之序也大傳曰其庶姓別於上而戚單於下婚姻可以通乎繫之以姓而弗別綴之以食而弗殊雖百世而婚姻不通者周道然也雜記大功之末可以冠子

可以嫁子父小功之末可以冠子可以嫁子可以娶婦  
 已雖小功既卒哭可以冠娶妻下殤之小功則不可納幣  
 一束束五兩兩五尋婦見舅姑兄弟姑姊妹皆立于堂  
 下西面北上見已見諸父各就其寢女雖未許嫁年  
 二十而笄禮之婦人執其禮燕則髻首經解曰婚姻之  
 禮廢則夫婦之道苦而淫辟之罪多矣哀公問孔子曰  
 非禮無以別男女父子兄弟之親婚姻疏數之交也大  
 婚為大大婚至矣大婚既至冕而親迎親之也親之也  
 者親之也哀公曰寡人願有言然冕而親迎不已重乎

孔子愀然作色而對曰合二姓之好以繼先聖之後以  
 為天地宗廟社稷之主君何謂已重乎公曰寡人固不  
 固焉得聞此言也寡人欲問不得其辭請少進孔子曰  
 天地不合萬物不生大婚萬世之嗣也君何謂已重焉  
 孔子遂言曰內以治宗廟之禮足以配天地之神明出  
 以治直言之禮足以立上下之敬物耻足以振之國恥  
 足以興之為政先禮禮其政之本歟坊記男女無媒不  
 交無幣不相見恐男女之無別也以此坊民民猶有自  
 獻其身子云婚禮壻親迎見於舅姑舅姑承子以授壻



恐事之違也以此坊民猶有不至者婚義曰婚禮納采問名納吉納徵請期皆主人筵几於廟而拜迎於門外入揖讓而升聽命於廟所以敬慎重正婚禮也父親醮子而命之迎男先於女也子承命以迎主人筵几於廟而拜迎于門外壻執鴈入揖讓升堂再拜奠鴈蓋親受之於父母也降出御婦車而壻授綏御輪三周先俟于門外婦至壻揖婦以入共牢而食合卺而醑所以合體同尊卑以親之也夙興婦沐浴以俟見質明贊見婦於舅姑婦執笄棗栗服脩以見贊醴婦祭脯醢祭醴

成婦順也舅姑入室婦以特豚饋明婦順也厥明舅姑共饗婦以一獻之禮奠酬舅姑先降自西階婦降自阼階以著代也是以古者先嫁三月祖廟未毀教于公宮祖廟既毀教于宗室教以婦德婦言婦容婦功教成祭之牲用魚芼之以蘋藻所以成婦順也詩桃夭曰后妃不妬忌則男女以正婚姻以時國無鰥民也鵲巢夫人之德也日之子于歸百兩御之百兩將之百兩成之標有梅男女及時也野有死麕白茅包之有女懷春吉士誘之何彼穠矣美王姬也雖則王姬亦下嫁於諸侯車

服不繫其夫下王后一等碩人其頡衣錦褰衣國君夫人翟衣

而嫁今衣錦者在塗之服也四牡有驕朱幘鑣鑣翟芾以朝有狐刺

時也古者國有凶荒則殺禮而多昏會男女之無夫家

者所以育人民也丰刺亂也婚姻之道缺陽倡而陰不

和男行而女不隨衣錦褰衣裳錦褰裳庶人之妻嫁服也士妻緇衣纁

禮著刺時也時不親迎也俟我於著乎而充耳以素乎

而士之服也俟我於庭乎而充耳以青乎而卿大夫之服也俟我於

堂乎而充耳以黃乎而人君之服也綢繆刺晉亂也國亂則

婚姻不得其時焉東門之楊刺時也婚姻失時男女多

違親迎女猶有不至者也大明文定厥祥親迎于渭造

舟為梁不顯其光天子造舟諸侯維舟大夫方舟士特舟韓奕曰韓侯迎

止于蹶之里諸娣從之祁祁如雲春秋隱八年鄭公子

忽如陳逆婦媯先配後祖鍼子曰是不為夫婦誣其祖

矣非禮也何以能育莊公二十四年夏公如齊逆女秋

哀姜至公使宗婦覲用幣非禮也御孫曰男贄大者玉

帛小者禽鳥以章物也女贄不過榛栗棗修以告虔也

今男女同贄是無別也男女之別國之大節也而由夫

人亂之無乃不可乎文四年夏逆婦姜于齊卿不行非

禮也君子是以知出姜之不允於魯也曰貴聘而賤逆之君而卑之立而廢之棄信而壞其主在國必亂在家必亡不允宜哉詩曰畏天之威于時保之敬主之謂也七年穆伯為襄仲于莒聘焉穆伯如莒涖盟且為仲逆及鄆陵登城見之美自為娶之仲請攻之宣元年春公子遂如齊逆女尊君命也三月遂以夫人婦姜至自齊尊夫人也成八年夏宋公使公孫壽來納幣禮也衛人來媵共姬禮也凡諸侯嫁女同姓媵之異姓則否昭元年春楚公子圍聘于齊且娶於公孫段氏伍舉為介將

入館鄭人惡之使行人子羽與之言乃館於外既聘將以衆逆子產患之使子羽辭曰以敝邑褊小不足以容從者請墀聽命命太宰伯州犁對曰圍布几筵告於莊共之廟而來若野賜之是委君貺於草莽也是寡大夫不得列於諸卿也唯大夫圖之鄭徐吾犯之妹美公孫楚聘之矣公孫黑又使強委禽焉犯懼告子產子產曰是國無政非子之患也唯所欲與犯請於二子請女擇焉皆許之子皙盛飾入布幣而出子南戎服入左右射超乘而出女自房觀之日子皙信美矣抑子南夫也夫

夫婦婦所謂順也適子南氏子皙怒欲殺之子南執戈逐之子皙傷而歸二年四月韓須如齊逆女齊陳無宇送女致少姜少姜有寵於晉侯晉侯謂之少齊謂陳無宇非卿執諸中都少姜為請曰送從逆班畏大國也猶有所易是以亂作三年齊侯使晏嬰請繼室於晉曰寡君使嬰曰寡人願事君朝夕不倦不腆先君之適以備內官焜燿寡人之望則又無祿早世隕命寡人失望君若不忘先君之好惠顧齊國辱收寡人徼福於大公丁公照臨敝邑鎮撫其社稷則猶有先君之適及遺姑姊

姝若而人君若不棄敝邑而辱使董振擇之以備嬪嬙寡人之望也韓宣子使叔向對曰寡君之願也寡君不能獨任其社稷之事未有伉儷在綰經之中是以未敢請君有辱命惠莫大焉若惠顧敝邑撫有晉國賜之內主豈唯寡君舉羣臣實受其貺昭五年晉韓宣子如楚送女叔向為介及楚楚子朝其大夫曰晉吾仇敵也苟得志焉無恤其他遠啓疆曰晉之事君臣曰可矣求諸侯而麋至求婚而薦女君親送之上卿及上大夫致之猶欲恥之君其亦有備矣不然奈何楚子終厚禮之成

十一年聲伯之母不聘穆姜曰吾不以妾為姒生聲伯  
 而出之嫁於齊管于奚生二子而寡以歸聲伯聲伯以  
 其外弟為大夫而嫁其外妹於施孝叔卻犢來聘求婦  
 於聲伯聲伯奪施氏婦以與之婦人曰鳥獸猶不失儷  
 子將若何曰吾不能死亡婦人遂行生二子於卻氏卻氏  
 亡晉人歸之施氏施氏逆諸河沈其二子婦人怒曰已  
 不能庇其伉儷而亡之又不能字人之孤而殺之將何  
 以終遂誓施氏襄十二年靈王求后于齊齊侯問對於  
 晏桓子桓子對曰先王之禮辭有之天子求后於諸侯

諸侯對曰夫婦所生若而人妾婦之子若而人無女而  
 有姊妹及姑姊妹則曰先守某公之遺女若而人齊侯  
 許婚王使陰里結之哀十二年昭公夫人孟子卒昭公  
 娶于吳故不書姓死不赴故不稱夫人不反哭故不言  
 葬小君二十四年公子荆之母嬖將以為夫人使宗人  
 覺夏獻其禮對曰無之公怒曰女為宗司立夫人國之  
 大禮也何故無之對曰周公及武公娶於薛孝惠娶於  
 商自桓以下娶於齊此禮也則有若以妾為夫人則固  
 無其禮也公卒立之而以荆為太子國人始惡之公羊

隱二年紀履緌來逆女何以不稱使婚禮不稱主人然  
 則曷稱稱諸父兄師友宋公使公孫壽來納幣則其稱  
 主人何辭窮也辭窮者何無母也然則紀有母乎曰有  
 有則何以不稱母母不通也外逆女不書此何以書譏  
 始不親迎也始不親迎於此乎前此矣前此則曷為  
 始乎此託始焉爾春秋之始也又曰女在其國稱女在  
 塗稱婦入國稱夫人伯姬歸于紀其言歸何婦人謂嫁  
 曰歸桓三年公子翬如齊逆女齊侯送姜氏于謹何以  
 書譏諸侯越境送女非禮也比入國矣何以不稱夫人

自我言齊父母之於子雖為鄰國夫人猶曰吾姜氏八  
 年祭公來遂逆王后于紀遂者何生事也大夫無遂事  
 此其言遂何成使乎我也其成使乎我奈何使我為媒  
 可則因用是往逆矣女在其國稱女此其稱王后何王  
 者無外其辭成矣九年春紀季姜歸于京師其辭成矣  
 則其稱紀季姜何自我言紀父母之於子雖為天王后  
 猶曰吾季姜莊元年單伯逆王姬何以不稱使天子召  
 而使之也逆之者何使我主之也曷為使我主之天子  
 嫁女乎諸侯必使諸侯同姓者主之諸侯嫁女于大夫

必使大夫同姓者主之秋築王姬之館于外築之禮也  
 于外非禮也于外何以非禮築于外非禮也其築之何  
 以禮主王姬者必為之改築於路寢則不可小寢則  
 嫌羣公子之舍則以卑矣其道必為之改築者也二十  
 四年夫人姜氏入其言入何難也其難奈何夫人不僂  
 不可使入與公有所約然後入大夫宗婦覲用幣用者  
 不宜用也見用幣非禮也然則曷用棗栗云乎服修云  
 乎二十七年杞伯姬來其言來何直來曰來大歸曰來  
 歸莒慶來逆叔姬何以書譏大夫越境逆女非禮也僖

八年禘于大廟用致夫人用者不宜用也致者不宜致  
 也禘用致夫人非禮也夫人何以不稱姜氏貶譏以妾  
 為妻也其言以妾為妻奈何蓋脇于齊媵女之先至者  
 也九年伯姬卒此未適人何以卒許嫁矣婦人許嫁字  
 而笄之死則以成人之喪治之三十一年杞伯姬來求  
 婦其言來求婦何兄弟辭也其稱婦何有姑之辭也文  
 二年公子遂如齊納幣譏喪娶也娶在三年之外何譏  
 乎喪娶三年之內不圖婚吉禘于莊公譏然則曷為不  
 祭焉譏三年之恩疾矣非虛加之也以人心為皆有之

以人心為皆有之則曷為獨於娶焉譏娶者大吉也非  
 常吉也其為吉者主於已以為有人心焉者則宜於此  
 焉變矣四年逆婦姜于齊何略之也高子曰娶乎大夫  
 者略之也八年宋人殺其大夫司馬宋司城來奔司馬  
 司城皆官舉也曷為皆官舉宋三世無大夫三世內娶  
 也十五年齊人來歸子叔姬其言來何閔之也此有罪  
 何閔爾父母之於子雖有罪猶若其不欲服罪然十八  
 年夫人姜氏歸于齊成八年衛人來媵媵不書此何以  
 書錄伯姬也九年杞伯來逆叔姬之喪以歸內辭也脇

而歸之也伯姬歸于宋季孫行父如宋致女未有言致女  
 者此其言致女何錄伯姬也晉人來媵錄伯姬也襄十  
 五年劉夏逆王后于齊外逆女不書此何以書過我也  
 穀梁桓三年公子翬如齊逆女逆女親者也使大夫非  
 正也齊侯送姜氏于謹禮送女父不下堂母不出祭門  
 諸母兄弟不出闕門父戒之曰謹慎從爾舅之言母戒  
 之曰謹慎從爾姑之言諸母般申之曰謹慎從爾父母  
 之言送女踰境非禮也公會齊侯于謹無譏乎曰為禮  
 也齊侯來也公之逆而會之可也夫人姜氏至自齊其





三七八 禮記  
不言輦之以來何也公親受之于齊侯也子貢曰冕而親迎不已重乎孔子曰合二姓之好以繼萬世之後何謂已重乎八年祭公來遂逆王后于紀其不言使焉何也不正其以宗廟之大事卽謀於我故弗與使也遂繼事之辭也其曰遂逆王后故略之也或曰天子無外王命之則成矣九年紀季姜歸于京師爲之中者歸之也十八年公會齊侯于濼公與夫人姜氏遂如齊濼之會不言及夫人何也以夫人之伉弗稱數也莊元年單伯逆王姬其不言如何也其義不可受於京師也曰躬君弑

於齊使之主婚姻與齊爲禮其義固不可受也築王姬之館于外主王姬者必自公門出於廟則已尊於寢則已卑爲之築節矣築之外變之正也築之外變之爲正何也仇讎之人非所以接婚姻也衰麻非所以接弁冕也其不言齊侯之來逆何也不使齊侯得與吾爲禮也十九年公子結媵陳人之婦于鄆遂及齊侯宋公盟媵淺事也不志此其志何也辟要盟也何以見其辟要盟也媵禮之輕者也盟國之重也以輕事遂乎國重無說其曰陳人之婦略之也其不日數渝惡之也夫人姜氏如

莒婦人既嫁不踰境踰境非正也二十二年公如齊納幣納幣大夫之事也禮有納采有問名有納徵有告期四者備而後娶禮也公之親納幣非禮也故譏之二十四年公如齊逆女親迎恒事也不志此其志何也不正其親迎於齊也公至自齊迎者行見諸舍見諸先至非正也丁丑夫人姜氏入者內弗受也曰入惡入者何用不受也以宗廟弗受也娶仇人子弟以薦舍於前其義不可受也戊寅大夫宗婦覲用幣禮大夫不見夫人不言及不正其行婦道故列數之也男子之贄羔鴈雉牯婦

人之贄黍稷服修用幣非禮也大夫國體也而行婦道惡之故謹而日之也二十七年莒慶來逆叔姬諸侯之嫁子於大夫主大夫以與之來者接內也不正其接內故不與夫婦之稱也文四年逆婦姜于齊為其禮成乎齊也其逆者誰也親迎而稱婦或者公與何其速婦之也曰公也其不言公非成禮於齊也曰婦有姑之辭也其不言氏貶之也夫人與有貶也十二年子叔姬卒其曰子叔姬貴也公之母姊妹也其一傳曰許嫁以卒之也男子二十而冠冠而列丈夫三十而娶女子十五而許

嫁二十而嫁成十四年僑如以夫人婦姜氏至自齊大夫不以夫人以夫人非正也刺不親迎也僑如之挈出上致之也春秋桓八年祭公來遂逆王后于紀襄十五年劉夏逆王后于齊啖子曰古儒者或言天子當親迎或言不當親迎二說不明未敢定也然春秋所載皆譏也趙子曰康成據毛詩義以文王親迎為證據文王乃非天子不可為證考之大體固無自逆之道王者之尊海內莫敵故嫁女即使諸侯主之適諸侯諸侯莫敢有其室若屈萬乘之尊而行親迎之禮即何莫敢敵之有

乎曰夫子對哀公云為天地社稷宗廟之主非謂天子乎答曰魯有郊天地之禮故云爾何得言天子乎桓三年公子翬如齊逆女莊二十四年夏公如齊逆女文四年夏逆婦姜于齊宣元年公子遂如齊逆女成十四年秋叔孫僑如如齊逆女啖子曰諸侯親迎皆常事不書穀梁云親迎常事不志是也公子翬公子遂叔孫僑如為君逆夫人皆以非禮暈遂公子而行昏禮尤不可也左氏以卿逆為合禮殊誤矣公穀並云譏不親迎莊十九年秋公子結媵陳人之婦于鄆遂及齊侯宋公盟成

八年衛人來媵九年晉人來媵十年齊人來媵啖子曰  
 凡媵常事不書公子結為遂事起本也三國來媵非禮  
 也故書公羊云媵不書穀梁云媵淺事也不志此說皆  
 是左氏云凡諸侯嫁女同姓媵之異姓則不若然則莒  
 姓已邾姓曹此二國同姓至少如嫁女孰為媵乎恐此  
 禮難行今則不取趙子曰左氏云異姓則否啖子難之  
 誠為當矣若實異姓不合媵則成十年直云齊人來媵  
 足知非禮何假先書衛晉乎所以先書二國者明九女  
 已足而又來媵所以為失禮非謂譏異姓來媵其義甚

明

婚有六禮納采問名納吉納徵請期親迎而納采者  
 擇其族類問名者詢其誰氏問名然後卜之故納吉  
 納吉則其禮成矣故納徵然則納采問名同一使納  
 吉納徵請期皆異使納采問名納吉請期以禽贄納  
 徵以圭璋皮帛由徵以前慮其或不受也故皆言納  
 既納徵則聽命而已故於期言請焉曲禮曰日月以  
 告君齋戒以告鬼神春秋之時楚公子娶於鄭曰告  
 於莊共之廟而來鄭公子忽先配後祖君子譏之故

士婚禮既納采問名然後歸卜於禰既卜然後納吉而卜常在告廟之日禮記曰卜郊受命于祖廟作龜于禰宮尊祖親考之義也鄭氏謂受命退乃卜卜婚之禮蓋亦如之然則告廟始於納采問名之後矣白虎通曰娶妻告廟者示不必人女此臆說也異義云戴禮說天子親迎左氏說天子不親迎上卿迎之諸侯亦不親迎使上大夫迎之鄭駁異義云文王娶大姒親迎於渭又孔子答哀公合二姓之好以繼先聖之後以為天地宗廟社稷之主曷而親迎何謂已重

乎此天子諸侯有親迎也然考之於經著之詩刺不親迎而充耳以黃者人君之節又文王迎于渭韓侯迎于蹶而春秋紀裂繻來逆女公羊曰譏不親迎也公子翬如齊逆女穀梁曰逆女親者也使大夫非正也莊公如齊逆女穀梁曰親迎常事也不志此其志何不正其親迎於齊也凡此皆言諸侯親迎之禮若天子則不然趙氏曰王者之尊海內莫敵故嫁女則使諸侯主之適諸侯諸侯莫敢有其室若屈萬乘之尊而行親迎之禮則何莫敢敵之有乎夫子對哀公

曰為天地社稷宗廟之主以魯有郊祀天地之禮故云爾非為天子發也左氏謂諸侯不親迎公羊謂天子亦親迎其說不能全與經合當從趙氏之論為正漢惠帝納后納采鴈璧乘馬束帛聘黃金二萬斤十二匹其後桓帝納后悉依其故事北齊皇帝納后之禮納采至納徵訖告圓丘方澤及廟是日皇帝臨軒命太尉為使司徒副之持節詣后行宮東向奉璽綬唐皇帝納后卜日告天地並如開元禮然皆不聞有親迎者蓋其傳襲於古然也

納采問名

禮言婚禮下達而繼之以納采納采辭曰吾子有惠貺室某也某有先人之禮使某也謀納采則納采之前已達其言矣納采於廟賓受主人鴈訖降出擯者出請賓執鴈請問名入授如初禮擯者出請醴賓主人迎于廟門外揖讓如初一使而二鴈三入廟而再迎之則問名因於納采故其禮略也士昏贊用鴈者不以死贊亦攝盛也觀其所乘大夫之墨車所衣助祭之爵弁而女必次純衣纁袖腊必用鮮魚必殺全

則攝贄以鴈不為過也鄭氏曰用鴈取其順陰陽來往理必不然

納吉納徵

士納吉用鴈如納采禮納徵元纁束帛儷皮如納吉禮鄭氏曰徵成也使使者納幣以成昏禮用元纁者象陰陽備也束帛十端也周禮曰凡嫁子娶妻入幣純帛無過五兩儷兩也執束帛以致命兩皮為庭實皮鹿皮釋周禮曰純實緇字也古緇以才為聲士大夫乃以元纁束帛天子加以穀圭諸侯加以大璋雜

記曰納幣一束束五兩兩五尋然則每端二丈賈公

彥曰庶人用緇無纁其大夫無冠禮有昏禮若試為

大夫及幼為大夫者依士禮若五十而爵改娶者昏

禮元纁及鹿皮則同於士餘有異者無文以言之也

然考之於史曰錦繡千純蘇秦傳又曰文繡千純張儀傳

則純匹端也周禮所謂純帛乃匹帛也鄭改以為緇

誤矣匹帛無過五兩則庶人不必五兩大夫士不得

過焉非謂庶人用緇大夫用元纁也先王之制昏禮

其用財不過如此則婦之所飾可知矣以為合二姓

之好上以事宗廟下以繼後世而不在財也是以梁鴻鄙孟光之綺繡袁隗却馬倫之囊裝王通亦曰婚娶論財夷虜之道也後世之俗有以金幣相高蓋不知此

請期

納采以至納徵主人不辭而請期辭者以期在夫家而不在主人也請期曰吾子有賜命某既申受命矣惟是三族之不虞使某也請吉日蓋惟父之昆弟已與子之昆弟無死喪之凶然後可以行禮焉其言止

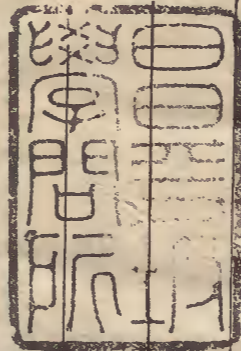
於三族而不及母妻之黨者雜記曰大功之末可以冠子嫁子妻之父母小功也故不避焉

親迎

將迎則齊戒居外鬼神陰陽也及期則初婚之時父醮而命之曰往迎爾相承我宗事勉帥以敬先妣之嗣子諾乃行至于門外主人筵于戶西西上右凡女立于房中南面主人迎于門外賓執鴈從至于廟門揖入升階奠鴈稽首降出婦從降自西階主人不降送婿御婦車授綏婦乘以几婿先俟于門外此所謂



男帥女女從男夫婦之義由此始也納幣必以俛而  
 春秋之時有親行之者莊公如齊納幣是也逆女必  
 親而春秋之時或以使公子翬公子遂如齊逆女是  
 也應親而不親不應親而親之此春秋所以譏耳禮  
 必親迎若不親迎則有婦入三月壻見之儀存焉



文政四年

